

STEPS



Co-funded by
the European Union

Εγχειρίδιο STEPS

Πρόληψη της πρόωρης εγκατάλειψης του σχολείου:
Στρατηγικές, Βέλτιστες Προσεγγίσεις και
Κατευθυντήριες Γραμμές



PODERIO
Training & Research



I.I.S. Einstein - De Lorenzo

Με τη χρηματοδότηση της Ευρωπαϊκής Ένωσης. Οι απόψεις και οι γνώμες που διατυπώνονται εκφράζουν αποκλειστικά τις απόψεις των συντακτών και δεν αντιπροσωπεύουν κατ'ανάγκη τις απόψεις της Ευρωπαϊκής Ένωσης ή του Ευρωπαϊκού Εκτελεστικού Οργανισμού Εκπαίδευσης και Πολιτισμού (EACEA). Η Ευρωπαϊκή Ένωση και ο EACEA δεν μπορούν να θεωρηθούν υπεύθυνοι για τις εκφραζόμενες απόψεις.



1. Εισαγωγή

2. Κατανόηση του φαινομένου της πρόωρης εγκατάλειψης του σχολείου

3. Πολιτικό Τοπίο και Θεσμικό Πλαίσιο

4. Νέες Εκπαιδευτικές Προσεγγίσεις για την Πρόληψη της ΠΕΣ

5. Εργαλεία, Μέθοδοι & Μοντέλα

6. Οδηγίες για την Εφαρμογή

7. Πόροι και Παραρτήματα

Εισαγωγή

Το φαινόμενο της **Πρόωρης Σχολικής Έγκατάλειψης (ΠΕΣ)** εξακολουθεί να αποτελεί μία από τις πιο πιεστικές προκλήσεις για τα εκπαιδευτικά συστήματα σε ολόκληρη την Ευρώπη. Η πρόωρη εγκατάλειψη της εκπαίδευσης όχι μόνο θέτει σε κίνδυνο την προσωπική και επαγγελματική ανάπτυξη των νέων, αλλά δεικνύει επίσης κύκλους κοινωνικού αποκλεισμού, ανεργίας και οικονομικής μειονεξίας. Για τον λόγο αυτό, η μείωση της πρόωρης εγκατάλειψης του σχολείου αποτελεί κεντρική προτεραιότητα στο πλαίσιο του **Ευρωπαϊκού Χώρου Εκπαίδευσης** και των **στόχων της ΕΕ για το 2030**, οι οποίοι αποσκοπούν στη μείωση του ποσοστού των ατόμων που εγκαταλείπουν πρόωρα το σχολείο σε κάτω από το 9%.

Το έργο Erasmus+ με τίτλο «**Supporting Educators to Combat the Phenomenon of Early School Leaving**» (2023-2-IT02-KA210-SCH-000179760) δημιουργήθηκε ως απάντηση σε αυτήν την πρόκληση. Αποστολή του είναι να **ενδυναμώσει τους εκπαιδευτικούς** (εκπαιδευτικούς, διευθυντές σχολείων και προσωπικό) **με τις γνώσεις, τα εργαλεία και τις πρακτικές στρατηγικές που απαιτούνται για τον εντοπισμό, την πρόληψη και την αντιμετώπιση της πρόωρης σχολικής εγκατάλειψης**. Στον πυρήνα του έργου βρίσκεται μια απλή αρχή: *όταν οι εκπαιδευτικοί υποστηρίζονται, οι μαθητές παραμένουν αφοσιωμένοι, παρακινημένοι και συνδεδεμένοι με τη μάθηση.*

Αυτό το **Εγχειρίδιο** έχει αναπτυχθεί ως βασικό προϊόν του έργου. Συνδυάζει **έρευνα βασισμένη σε τεκμήρια με πρακτικές στην τάξη του πραγματικού κόσμου**, προσφέροντάς σας έναν σαφή οδικό χάρτη για να κάνετε τη διαφορά στη ζωή των μαθητών σας. Έχει σχεδιαστεί όχι μόνο ως έγγραφο αναφοράς αλλά και ως **πρακτικό συνοδευτικό** που μπορείτε να χρησιμοποιήσετε για να:

- Κατανοήστε τους παράγοντες που οδηγούν στην πρόωρη εγκατάλειψη του σχολείου και πώς να αναγνωρίζετε τα προειδοποιητικά σημάδια.
- Εφαρμόστε **καινοτόμες μεθόδους διδασκαλίας** που καθιστούν τη μάθηση σχετική, ελκυστική και συμπεριληπτική.
- Χρησιμοποιήστε **εργαλεία έγκαιρης παρέμβασης, εξατομικευμένα σχέδια μάθησης και συνεργατικές στρατηγικές** για την υποστήριξη μαθητών που ανήκουν σε ομάδες υψηλού κινδύνου.
- Δημιουργήστε θετικό σχολικό περιβάλλον όπου κάθε μαθητής αισθάνεται ασφαλής, εκτιμημένος και παρακινημένος να πετύχει.

Η πρόληψη της πρόωρης σχολικής εγκατάλειψης (ΠΕΣ) δεν αφορά την εφαρμογή μίας μόνο λύσης, αλλά τη δημιουργία ενός οικοσυστήματος υποστήριξης όπου τα σχολεία, οι οικογένειες και οι κοινότητες συνεργάζονται. Ως εκπαιδευτικοί, παίζετε τον πιο σημαντικό ρόλο σε αυτή τη διαδικασία. Με τις σωστές προσεγγίσεις, μπορείτε να μετατρέψετε τις προκλήσεις σε ευκαιρίες και να **δώσετε σε κάθε μαθητή έναν λόγο να παραμείνει και να πετύχει.**

Αυτό το εγχειρίδιο θα σας καθοδηγήσει μέσα από πρακτικά βήματα, εμπνευσμένα παραδείγματα και αποδεδειγμένες στρατηγικές από όλη την Ευρώπη, διασφαλίζοντας ότι μαζί **θα χτίσουμε σχολεία όπου κανένας μαθητής δεν θα μείνει πίσω.**



2. Κατανόηση του Φαινομένου της Πρόωρης Σχολικής Εγκατάλειψης

Η Πρόωρη Σχολική Εγκατάλειψη (ΠΕΣ) αναφέρεται στην κατάσταση κατά την οποία οι **νέοι ηλικίας 18-24 ετών εγκαταλείπουν την επίσημη εκπαίδευση και κατάρτιση πριν ολοκληρώσουν την δευτεροβάθμια εκπαίδευση και δεν εγγράφονται σε περαιτέρω εκπαίδευση ή κατάρτιση**. Αποτελεί ταυτόχρονα αιτία και συνέπεια του κοινωνικού αποκλεισμού, με ισχυρούς δεσμούς με την ανεργία, τη φτώχεια και την περιθωριοποίηση. Σύμφωνα με τα τελευταία στοιχεία της Eurostat, το μέσο ποσοστό ΠΕΣ στην ΕΕ έφτασε το **9,5% το 2023**, μειωμένο από 11,8% το 2013. Παρά την πρόοδο αυτή, ο στόχος για το **2030 παραμένει κάτω από το 9%**.

Μεταξύ των κρατών μελών, τα χαμηλότερα ποσοστά το 2023 καταγράφηκαν στην **Κροατία (2,0%)**, την **Ελλάδα (3,7%)** και την **Πολωνία (3,7%)**. Αντίθετα, τα υψηλότερα ήταν **στη Ρουμανία (16,6%)**, την **Ισπανία (13,7%)** και τη **Γερμανία (12,8%)**. Αυτή η διακύμανση υπογραμμίζει ότι η πρόωρη εγκατάλειψη του σχολείου δεν είναι μόνο ένα πανευρωπαϊκό ζήτημα, αλλά επηρεάζεται και βαθιά από εθνικά και τοπικά πλαίσια.

Αιτίες και Καθοριστικοί Παράγοντες

Οι αιτίες της πρόωρης σχολικής εγκατάλειψης είναι **σύνθετες και αλληλένδετες**, και καλύπτουν ατομικούς, κοινωνικοοικονομικούς, σχολικούς και συστημικούς παράγοντες.

- **Ατομικές και προσωπικές συνθήκες**, όπως οι ακαδημαϊκές δυσκολίες, το χαμηλό κίνητρο ή οι μαθησιακές δυσκολίες, μπορούν να προκαλέσουν αποδέσμευση.
- **Τα κοινωνικοοικονομικά μειονεκτήματα**, όπως η φτώχεια, η ασταθής οικογενειακή κατάσταση, το μεταναστευτικό υπόβαθρο, αναγνωρίζονται ως ισχυροί παράγοντες κινδύνου.
- **Ο σχεδιασμός του εκπαιδευτικού συστήματος**, συμπεριλαμβανομένου του σχολικού κλίματος, της έλλειψης υποστηρικτικής παιδαγωγικής και των άκαμπτων προγραμμάτων σπουδών, μπορεί να αποσυνδέσει τους μαθητές, ειδικά όταν οι σχέσεις δασκάλου-μαθητή είναι κακές.

- Η έρευνα επισημαίνει επίσης **τον φαύλο κοινωνικό κύκλο** που δημιουργείται όταν οι φοιτητές εγκαταλείπουν πρόωρα το σχολείο, οδηγώντας σε υψηλότερους κινδύνους ανεργίας, φτώχειας και κοινωνικού αποκλεισμού.

Συνολικά, η ΕΕ αναγνωρίζει ότι η μείωση της πρόωρης σχολικής εγκατάλειψης απαιτεί πολυτομεακές στρατηγικές, που να περιλαμβάνουν την εκπαίδευση, την κοινωνική πρόνοια, την υγεία και τις υπηρεσίες για τους νέους, μια «ολιστική προσέγγιση του σχολείου».

Ο Αντίκτυπος της ΠΕΣ

Οι συνέπειες της ΠΕΣ εκτείνονται πολύ πέρα από τους μεμονωμένους μαθητές:

- Για τα άτομα, η πρόωρη εγκατάλειψη της σχολικής ζωής περιορίζει τις προοπτικές απασχόλησης, οδηγώντας συχνά σε εργασία χαμηλής ειδίκευσης και σε υψηλότερο κίνδυνο ανεργίας και φτώχειας.
- Για τις κοινωνίες, αυξάνει το κοινωνικό κόστος, την εξάρτηση από την κοινωνική πρόνοια, τα κακά αποτελέσματα στην υγεία και τη μειωμένη οικονομική παραγωγικότητα.
- Για τις οικονομίες, η πρόωρη εγκατάλειψη της γλώσσας συμβάλλει στην έλλειψη ειδικευμένων εργαζομένων, εμποδίζοντας την καινοτομία και την ανταγωνιστικότητα.

Επομένως, η μείωση της πρόωρης σχολικής εγκατάλειψης δεν είναι μόνο μια εκπαιδευτική επιταγή, αλλά και μια επένδυση στην κοινωνική συνοχή και την οικονομική βιωσιμότητα.

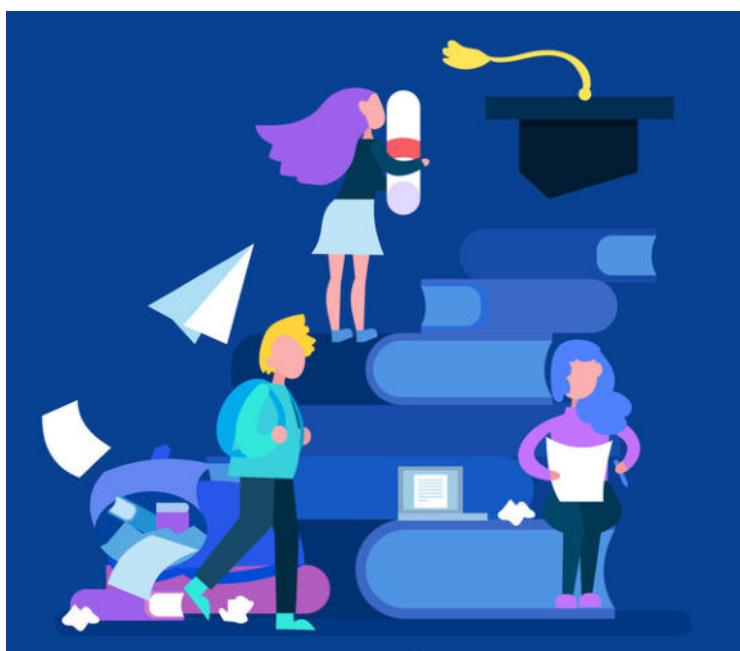


Γιατί η Κατανόηση της ΠΕΣ έχει Σημασία

Ως εκπαιδευτικοί, η κατανόηση **των πολυδιάστατων αιτιών και συνεπειών της ΠΕΣ** είναι ζωτικής σημασίας. Να γιατί αυτή η γνώση είναι σημαντική:

- Σας δίνει τη δυνατότητα να εντοπίσετε **πρώιμα προειδοποιητικά σημάδια**, όπως η αποδέσμευση, η χρόνια απουσία ή οι αλλαγές συμπεριφοράς.
- Υπογραμμίζει τη σημασία της **συμπεριληπτικής παιδαγωγικής**, των ισχυρών σχέσεων και της κοινωνικοσυναισθηματικής υποστήριξης για τη διατήρηση των μαθητών.
- Ενθαρρύνει τη **συνεργασία πέρα από την τάξη**, με οικογένειες, κοινότητες, υπηρεσίες για νέους και τοπικές αρχές, για την αντιμετώπιση υποκείμενων ευπαθειών.

Αυτό το κεφάλαιο θέτει τις βάσεις για τις πρακτικές στρατηγικές που ακολουθούν, εξοπλίζοντάς σας με διορατικότητα, επίγνωση και έμπνευση για να υποστηρίξετε την επιτυχία κάθε μαθητή.



3. Πολιτικό Τοπίο και Θεσμικά Πλαίσια

Την τελευταία δεκαετία, **η Ιταλία, η Ελλάδα και η Ισπανία** έχουν μειώσει σημαντικά τα ποσοστά πρόωρης εγκατάλειψης του σχολείου (ESL) μεταξύ των νέων ηλικίας 18 έως 24 ετών, αν και κάθε χώρα αντιμετωπίζει ξεχωριστές προκλήσεις.

Η Ελλάδα επικεντρώνεται στην οικοδόμηση ευέλικτων και χωρίς αποκλεισμούς μαθησιακών οδών, με προσοχή στις ευάλωτες ομάδες (π.χ. μετανάστες, Ρομά). Ενώ υπάρχουν πολιτικές, ο συντονισμός μεταξύ των υπηρεσιών και η ενσωμάτωση δεδομένων παραμένουν πρόκληση.

Τα τελευταία χρόνια έχουν εφαρμοστεί στην Ελλάδα οι ακόλουθες Εθνικές Νομοθεσίες και Πλαίσια:

Στρατηγικό Πλαίσιο για την Εκπαίδευση και την Κατάρτιση 2021–2027: Ευθυγραμμίζεται με τους στόχους της ΕΕ, εστιάζοντας στην ποιοτική και χωρίς αποκλεισμούς εκπαίδευση για την πρόληψη της πρόωρης εγκατάλειψης του σχολείου.

- Νόμος 4823/2021: Εκσυγχρονίζει το εκπαιδευτικό σύστημα με έμφαση στον ψηφιακό μετασχηματισμό, την εκπαίδευση των εκπαιδευτικών και την αυτονομία των σχολείων.
- Εθνικό Σχέδιο Ανάκαμψης και Ανθεκτικότητας (NRRP): Παρέχει στοχευμένες επενδύσεις σε ψηφιακά εργαλεία, συμπεριληπτική διδασκαλία και υποστήριξη σε μειονεκτούντες μαθητές.
- Σχολεία Δεύτερης Ευκαιρίας (ΣΔΕ): Προσφέρουν σε ενήλικες μαθητές ηλικίας 18+ ετών την ευκαιρία να ολοκληρώσουν την υποχρεωτική εκπαίδευση και να επανενταχθούν στην κοινωνία.
- Σχολικές Μονάδες Εκπαιδευτικής και Ψυχολογικής Υποστήριξης (ΚΕ.Δ.Α.Σ.Υ.): Παρέχουν υποστήριξη σε μαθητές που αντιμετωπίζουν μαθησιακές, συναισθηματικές ή συμπεριφορικές δυσκολίες.



Η Ιταλία συνδυάζει την παιδαγωγική καινοτομία με στρατηγικές κοινωνικής ένταξης. Δίνει προτεραιότητα στην έγκαιρη πρόληψη, τη συνεργασία σχολείου-οικογένειας-κοινότητας και την εξατομίκευση της μάθησης για τη μείωση των ποσοστών πρόωρης εγκατάλειψης του σχολείου. Η Ιταλία έχει εφαρμόσει μια σειρά στοχευμένων προγραμμάτων για την καταπολέμηση της πρόωρης εγκατάλειψης του σχολείου (ΠΕΣ), εστιάζοντας σε δραστηριότητες μετά το σχολείο, επαγγελματική κατάρτιση (ΕΕΚ), διδασκαλία/καθοδήγηση και πρωτοβουλίες επανένταξης. Οι βασικές πρωτοβουλίες περιλαμβάνουν:

- Προγράμματα μετά το σχολείο και εξωσχολικά προγράμματα όπως το Arcipelago Educativo, το Frequenza200 και το Futuro Prossimo, τα οποία χρησιμοποιούν εργαστήρια και συμμετοχή της κοινότητας για να παρακινήσουν τους μαθητές και να υποστηρίξουν τη μάθηση.
- Εθνικό Κέντρο Παιδείας και Ανθεκτικότητας (PNRR) – Επένδυση 1.4: Σημαντική εθνική πρωτοβουλία για τη μείωση της πρόωρης εγκατάλειψης του σχολείου και των εδαφικών ανισοτήτων μέσω υποδομών, εξατομικευμένης μάθησης και συμμετοχής της κοινότητας.
- INVALSI (Εθνικό Ινστιτούτο για την Αξιολόγηση του Συστήματος Εκπαίδευσης και Κατάρτισης): Παρακολουθεί τα αποτελέσματα των μαθητών και τις εδαφικές ανισότητες για να ενημερώνει τη χάραξη πολιτικής βάσει τεκμηρίων.



Η Ισπανία υιοθετεί μια ολιστική στρατηγική, με επίκεντρο την ισότιμη πρόσβαση, την έγκαιρη παρέμβαση και την ενίσχυση των οδών επαγγελματικής εκπαίδευσης και κατάρτισης. Δίνεται ισχυρή έμφαση στην αντισταθμιστική εκπαίδευση και σε δράσεις προσαρμοσμένες στις τοπικές ανάγκες.

- Νομικές μεταρρυθμίσεις, ιδίως ο Οργανικός Νόμος 3/2020 «LOMLOE» (2020), ο οποίος εισάγει μεταρρυθμίσεις με επίκεντρο την ισότητα και προωθεί προληπτικές δράσεις κατά της πρόωρης εγκατάλειψης του σχολείου μέσω ευέλικτων προγραμμάτων σπουδών και έγκαιρης ανίχνευσης, καθώς και ο Νόμος για την Επαγγελματική Εκπαίδευση και Κατάρτιση του 2022, που προωθεί την ένταξη και τις ευέλικτες οδούς.
- Σχέδιο Δράσης για τη Μείωση της Πρόωρης Εγκατάλειψης του Σχολείου (ΠΕΣ): Εθνικό σχέδιο δράσης που στοχεύει στην πρόληψη, την παρέμβαση και την επανένταξη των μαθητών που εγκαταλείπουν πρόωρα το σχολείο.
- Εθνική Στρατηγική για την Ένταξη του Πληθυσμού Ρομά (2021–2030): Στοχεύει στη μείωση της πρόωρης εγκατάλειψης του σχολείου (ΠΕΣ) μεταξύ των νέων Ρομά μέσω στοχευμένων μέτρων υποστήριξης.
- Προγράμματα Δεύτερης Ευκαιρίας & Βασική Επαγγελματική Κατάρτιση (FP Básica): Σχεδιασμένα για μαθητές ηλικίας 15–17 ετών για να προσφέρουν διαδρομές επανένταξης με στοιχεία επαγγελματικής και γενικής εκπαίδευσης.



4. Νέες Εκπαιδευτικές Προσεγγίσεις για την Πρόληψη της ΠΕΣ

Η πρόωρη εγκατάλειψη του σχολείου (ESL) παραμένει μια σημαντική πρόκληση στην ΕΕ, αν και το μέσο ποσοστό έχει δείξει πτωτική τάση την τελευταία δεκαετία, από 10,2% το 2021 σε στόχο κάτω του 9% έως το 2030. Ωστόσο, υπάρχουν αξιοσημείωτες διακυμάνσεις μεταξύ των κρατών μελών. Η Ισπανία έχει επιτύχει σημαντική μείωση, μειούμενη από 21,9% το 2014 σε 13% το 2024, αν και εξακολουθεί να παραμένει η χώρα της ΕΕ με το δεύτερο υψηλότερο ποσοστό, ξεπερνούμενη μόνο από τη Ρουμανία (16% το 2022). Η Ιταλία έχει επίσης ποσοστά πάνω από τον ευρωπαϊκό μέσο όρο, με 12% το 2022. Αντίθετα, η Ελλάδα συγκαταλέγεται στις χώρες με τα χαμηλότερα ποσοστά ESL, καταγράφοντας 4% το 2022, γεγονός που την τοποθετεί σε ευνοϊκή θέση σε σύγκριση με τον ευρωπαϊκό μέσο όρο και τους ομολόγους της στη νότια Ευρώπη.

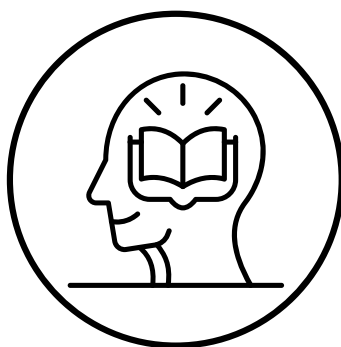
Όπως μπορούμε να δούμε από αυτά τα στοιχεία, η σχολική διαρροή αποτελεί μια διαρκή πρόκληση που επηρεάζει τα ευρωπαϊκά εκπαιδευτικά συστήματα. Για την καταπολέμησή της, οι μεθοδολογίες διδασκαλίας έχουν εξελιχθεί, δίνοντας ολοένα και μεγαλύτερη προτεραιότητα στη μαθητοκεντρική μάθηση και στην συμπεριληπτική παιδαγωγική. Αυτές οι δύο προσεγγίσεις, αντί να είναι μεμονωμένες έννοιες, αλληλοσυνδέονται για να δημιουργήσουν πιο σχετικά και δίκαια εκπαιδευτικά περιβάλλοντα, τα οποία είναι απαραίτητα για τη διατήρηση των μαθητών.

Μάθηση με Επίκεντρο τον Μαθητή: Ο Ρόλος της στην Πρόληψη της Σχολικής Διαρροής

Η μαθητοκεντρική μάθηση είναι μια παιδαγωγική προσέγγιση που τοποθετεί τον μαθητή ως ενεργό πρωταγωνιστή της εκπαιδευτικής του διαδικασίας, αναγνωρίζοντας τα ενδιαφέροντά του, τους ρυθμούς του, τα στυλ μάθησης και τις προηγούμενες γνώσεις του. Οι τελευταίες τάσεις σε αυτόν τον τομέα επιδιώκουν να μεγιστοποιήσουν τη συμμετοχή των φοιτητών και τη συνάφεια του περιεχομένου:

- Μάθηση βασισμένη σε έργα (PBL) και μάθηση βασισμένη σε προβλήματα (PBL): Ενθαρρύνει τους μαθητές να αποκτήσουν γνώσεις και δεξιότητες μέσω εργασιών ή επίλυσης πραγματικών και ουσιαστικών προβλημάτων. Αυξάνει το εσωτερικό κίνητρο συνδέοντας τη μάθηση με τον πραγματικό κόσμο, καθιστώντας το περιεχόμενο πιο σχετικό. Επίσης, αναπτύσσει διαθεματικές δεξιότητες (κριτική σκέψη, επίλυση προβλημάτων, συνεργασία) που τους ενδυναμώνουν.

- Μάθηση Βασισμένη στο Παιχνίδι (GBL): Ενσωματώνει στοιχεία παιχνιδιού (πόντους, βραβεία, επίπεδα, προκλήσεις, ανταμοιβές) στη διαδικασία διδασκαλίας-μάθησης για την αύξηση της συμμετοχής και των κινήτρων. Μετατρέπει την τάξη σε έναν πιο δυναμικό και ελκυστικό χώρο, τραβώντας την προσοχή των μαθητών, ειδικά εκείνων που δεν έχουν κίνητρο από τις παραδοσιακές μεθοδολογίες.
- Εξατομικευμένη και Προσαρμοστική Μάθηση (με τεχνολογική υποστήριξη): Χρησιμοποιεί ψηφιακά εργαλεία και πλατφόρμες Τεχνητής Νοημοσύνης για να προσαρμόσει τον ρυθμό, το περιεχόμενο και τις δραστηριότητες στις ατομικές ανάγκες κάθε μαθητή. Επιτρέποντας σε κάθε μαθητή να προοδεύει με τον δικό του ρυθμό και να λαμβάνει την συγκεκριμένη υποστήριξη που χρειάζεται, μειώνεται η απογοήτευση από την έλλειψη κατανόησης ή το αίσθημα ότι μένει πίσω, αυξάνοντας την πιθανότητα ακαδημαϊκής επιτυχίας.
- Ανεστραμμένη Τάξη: Αντιστρέφει το παραδοσιακό μοντέλο: οι μαθητές έχουν πρόσβαση σε θεωρητικό περιεχόμενο από το σπίτι (μέσω βίντεο, αναγνώσεων, podcast) και χρησιμοποιούν τον χρόνο στην τάξη για πρακτικές δραστηριότητες, απαντώντας σε ερωτήσεις, συζητήσεις και projects με την υποστήριξη του εκπαιδευτικού. Προωθεί την αυτονομία και την υπευθυνότητα των μαθητών.
- Ανάπτυξη κοινωνικοσυναισθηματικών δεξιοτήτων: Ρητή ενσωμάτωση δεξιοτήτων όπως η αυτογνωσία, η αυτορρύθμιση, η ενσυναίσθηση, οι κοινωνικές δεξιότητες και η υπεύθυνη λήψη αποφάσεων στο πρόγραμμα σπουδών. Αισθανόμενοι πιο συναισθηματικά προετοιμασμένοι, οι μαθητές είναι καλύτερα εξοπλισμένοι για να αντιμετωπίσουν τις ακαδημαϊκές και προσωπικές προκλήσεις που θα μπορούσαν να τους οδηγήσουν στην εγκατάλειψη του σχολείου.



Συμπεριληπτική Εκπαίδευση: Τάσεις και ο Ρόλος της στην Πρόληψη της Σχολικής Διαρροής

Η συμπεριληπτική εκπαίδευση επιδιώκει να διασφαλίσει ότι όλοι οι μαθητές, ανεξάρτητα από τα χαρακτηριστικά, τις ικανότητες ή τις περιστάσεις τους, έχουν πλήρη πρόσβαση σε ποιοτική εκπαίδευση και συμμετέχουν ενεργά στη σχολική ζωή. Πρόκειται για μια προσέγγιση που αντιμετωπίζει τα εμπόδια στη μάθηση και τη συμμετοχή και είναι απαραίτητη για την πρόληψη της σχολικής διαρροής.

- Καθολικός Σχεδιασμός για τη Μάθηση (UDL): Ένα πλαίσιο που καθοδηγεί τον σχεδιασμό του προγράμματος σπουδών ώστε να είναι ευέλικτος και προσβάσιμος από την αρχή για όλους τους μαθητές, προσφέροντας πολλαπλούς τρόπους αναπαράστασης (πώς παρουσιάζονται οι πληροφορίες), δράσης και έκφρασης (πώς οι μαθητές επιδεικνύουν τι γνωρίζουν) και εμπλοκής (πώς οι μαθητές παραμένουν παρακινημένοι).
- Κοινότητες Μάθησης και Διαδραστικές Ομάδες: Μετατρέπουν το σχολείο σε μια κοινότητα όπου συμμετέχουν όχι μόνο μαθητές και εκπαιδευτικοί, αλλά και οικογένειες και άλλοι κοινωνικοί παράγοντες. Οι διαδραστικές ομάδες, ειδικότερα, είναι ετερογενείς ομάδες μαθητών που συνεργάζονται με τη βοήθεια ενός ενήλικα (εθελοντή, μέλος της οικογένειας, εκπαιδευτικός) για την επίλυση δραστηριοτήτων, προωθώντας τη διαλογική μάθηση.
- Συνδιδασκαλία και συνμάθηση: Περιλαμβάνει τη συνεργασία δύο ή περισσότερων εκπαιδευτικών στον ίδιο εκπαιδευτικό χώρο για τον σχεδιασμό, την παροχή και την αξιολόγηση της διδασκαλίας σε μια ετερογενή ομάδα μαθητών. Οι εκπαιδευτικοί μπορούν να συνδυάσουν τα δυνατά τους σημεία και τις ειδικότητές τους για να αντιμετωπίσουν τις μαθησιακές δυσκολίες πιο αποτελεσματικά, προσφέροντας πολλαπλές προσεγγίσεις και μειώνοντας την πιθανότητα ένας μαθητής να νιώσει παραμελημένος και να αποφασίσει να το εγκαταλείψει.
- Εστίαση στα Δυνατά Σημεία των Μαθητών: Πέρα από τον εντοπισμό των ελλειμμάτων, η συμπεριληπτική παιδαγωγική επικεντρώνεται στην αναγνώριση και ενίσχυση των ικανοτήτων, των ενδιαφερόντων και των ταλέντων κάθε μαθητή. Αισθανόμενοι ότι εκτιμώνται για αυτά που γνωρίζουν ή μπορούν να κάνουν, οι μαθητές παρακινούνται να συνεχίσουν να μαθαίνουν και να συμμετέχουν, γεγονός που αντισταθμίζει την αποθάρρυνση και τα συναισθήματα ανεπάρκειας που μπορούν να οδηγήσουν στη διαρροή του σχολείου.

- Χρήση της Τεχνολογίας για τη Συμπερίληψη: Εφαρμογή υποστηρικτικών τεχνολογιών (αναγνώστες οθόνης, λογισμικό αναγνώρισης φωνής), εργαλεία επαυξητικής και εναλλακτικής επικοινωνίας και ψηφιακές πλατφόρμες που διευκολύνουν την προσβασιμότητα και την εξατομίκευση της μάθησης για μαθητές με ποικίλες ανάγκες.

Η σχολική διαρροή είναι ένα σύνθετο φαινόμενο που απαιτεί πολύπλευρες λύσεις. Η μαθητοκεντρική μάθηση και η συμπεριληπτική παιδαγωγική, με τις τελευταίες τάσεις τους, προσφέρουν ένα ισχυρό πλαίσιο για την αντιμετώπισή της. Εξατομικεύοντας την εκπαιδευτική εμπειρία, καθιστώντας την πιο σχετική και παρακινητική, και αίροντας ενεργά τα εμπόδια που εμποδίζουν την πλήρη συμμετοχή όλων των μαθητών, τα εκπαιδευτικά ιδρύματα μπορούν να δημιουργήσουν περιβάλλοντα που όχι μόνο αποτρέπουν τη σχολική διαρροή, αλλά και ενισχύουν την ολοκληρωμένη ανάπτυξη και επιτυχία κάθε ατόμου.

Το κλειδί έγκειται σε μια αλλαγή παραδείγματος: από ένα σύστημα που αναμένει από τους μαθητές να προσαρμοστούν στο σχολείο, σε ένα σχολείο που προσαρμόζεται για να καλωσορίσει και να ενδυναμώσει κάθε μαθητή. Οι τελευταίες τάσεις στην εκπαίδευση για την καταπολέμηση της σχολικής διαρροής συγκλίνουν σε μια βαθιά μαθητοκεντρική μάθηση και σε μια συμπεριληπτική παιδαγωγική.

Αυτό αντικατοπτρίζεται στην αυξανόμενη υιοθέτηση μεθοδολογιών όπως ο Καθολικός Σχεδιασμός για τη Μάθηση (UDL), ο οποίος δημιουργεί ευέλικτα και προσβάσιμα περιβάλλοντα για όλους, και η εξατομικευμένη και προσαρμοστική μάθηση, η οποία χρησιμοποιεί την τεχνολογία για να προσαρμόζει τον ρυθμό και το περιεχόμενο στις ατομικές ανάγκες. Ταυτόχρονα, προωθείται η μάθηση μέσω έργων και η παιχνιδοποίηση, τα οποία αυξάνουν τα κίνητρα και τη συνάφεια του προγράμματος σπουδών συνδέοντας την τάξη με τις προκλήσεις του πραγματικού κόσμου. Κρίσιμο είναι ότι η ανάπτυξη κοινωνικών και συναισθηματικών δεξιοτήτων ενσωματώνεται για την ενίσχυση της ανθεκτικότητας και της αυτοδιαχείρισης των μαθητών, ενώ η συνεργασία και η εμπλοκή της κοινότητας (συμπεριλαμβανομένων των οικογενειών και της συνδιδασκαλίας) δημιουργούν δίκτυα υποστήριξης που αποτρέπουν την απομόνωση και την αποδέσμευση, βασικούς πυλώνες για μια δίκαιη εκπαίδευση που διατηρεί όλους τους μαθητές. Για την πρόληψη της σχολικής διαρροής, διάφορα μοντέλα μάθησης από ομοτίμους, καθοδήγησης και καθοδήγησης έχουν αποδειχθεί αποτελεσματικά στην ενίσχυση της σύνδεσης, της υποστήριξης και

και εμπλοκή. Στη μάθηση μεταξύ ομοτίμων, συχνά εφαρμόζονται ομάδες συνεργασίας, όπου μαθητές με διαφορετικά επίπεδα δεξιοτήτων αλληλοβοηθούνται στην κατανόηση εννοιών, ή αμοιβαία διδασκαλία, όπου οι μαθητές αναλαμβάνουν εναλλασσόμενους ρόλους ως εκπαιδευτικοί και μαθητευόμενοι για να κατανοήσουν το περιεχόμενο, δημιουργώντας ένα οριζόντιο περιβάλλον υποστήριξης.

Όσον αφορά τη διδασκαλία, ξεχωρίζουν προγράμματα όπου τελειόφοιτοι ή φοιτητές παρέχουν καθοδήγηση σε μαθητές δευτεροβάθμιας εκπαίδευσης που βρίσκονται σε κίνδυνο, προσφέροντας εξατομικευμένη ακαδημαϊκή υποστήριξη και καθοδήγηση για το μέλλον, ή εθελοντές εκπαιδευτικοί αφιερώνουν επιπλέον χρόνο σε μαθητές με συγκεκριμένες δυσκολίες, δημιουργώντας έναν δεσμό εμπιστοσύνης που υπερβαίνει το πρόγραμμα σπουδών. Τέλος, η καθοδήγηση είναι εμφανής σε πρωτοβουλίες όπου εξωτερικοί μέντορες ή εκπαιδευμένοι εκπαιδευτικοί εργάζονται ατομικά με τους μαθητές για να αναπτύξουν τις κοινωνικές και συναισθηματικές τους δεξιότητες, να θέσουν προσωπικούς και ακαδημαϊκούς στόχους και να ξεπεράσουν εμπόδια.

Μια θεμελιώδης και αυξανόμενη τάση στην καταπολέμηση της σχολικής διαρροής είναι η ενσωμάτωση της ανάπτυξης κοινωνικοσυναισθηματικών δεξιοτήτων. Αυτή η προσέγγιση επιδιώκει να ενισχύσει την ανθεκτικότητα, την αυτοδιαχείριση, την ενσυναίσθηση και τις διαπροσωπικές δεξιότητες των μαθητών. Εξοπλίζοντας τους μαθητές με εργαλεία για να κατανοούν και να διαχειρίζονται τα συναισθήματά τους, να αντιμετωπίζουν το άγχος, να επιλύουν συγκρούσεις και να χτίζουν θετικές σχέσεις, βελτιώνεται η ψυχολογική τους ευεξία και η ικανότητά τους να επιμένουν απέναντι σε ακαδημαϊκές και προσωπικές προκλήσεις.

Οι τρέχουσες τάσεις στον επαγγελματικό προσανατολισμό και τον σχεδιασμό εκπαιδευτικών οδών στην επαγγελματική κατάρτιση (ΕΚ) εξελίσσονται και αποτελούν βασικά εργαλεία για την πρόληψη της σχολικής διαρροής. Υπάρχει μια ισχυρή ώθηση προς την ολοκληρωμένη και εξατομικευμένη καθοδήγηση που ξεκινά νωρίς, βοηθώντας τους μαθητές να εξερευνήσουν σε βάθος τα ενδιαφέροντα και τις κλίσεις τους, ώστε να μπορούν να λαμβάνουν τεκμηριωμένες αποφάσεις σχετικά με το εκπαιδευτικό και επαγγελματικό τους μέλλον, αποφεύγοντας έτσι τις αποτυχημένες εγγραφές.

Επιπλέον, η ευελιξία των προγραμμάτων ΕΕΚ αναδεικνύεται ως κρίσιμη, προσφέροντας μεγαλύτερη ποικιλία κύκλων (Βασικό, Ενδιάμεσο και Προχωρημένο), τη δυνατότητα εναλλαγής μεταξύ τους, ακόμη και την εφαρμογή διπλών μοντέλων που ενσωματώνουν την κατάρτιση στο εκπαιδευτικό κέντρο με την πρακτική εμπειρία σε εταιρείες. Αυτή η άμεση σύνδεση με την αγορά εργασίας, σε συνδυασμό με τη μεγαλύτερη εξατομίκευση της κατάρτισης που ανταποκρίνεται στις ατομικές ανάγκες και ενισχύει το αίσθημα του ανήκειν, συμβάλλει σημαντικά στην αύξηση του κινήτρου των μαθητών και στη μείωση των υψηλών ποσοστών εγκατάλειψης του σχολείου.



5. Εργαλεία, Μέθοδοι & Μοντέλα

Τα συστήματα έγκαιρης προειδοποίησης (ΣΕΠ) έχουν καταστεί απαραίτητο εργαλείο για την πρόληψη της σχολικής διαρροής, καθώς επιτρέπουν τον εντοπισμό μαθητών που διατρέχουν κίνδυνο προτού αποσυνδεθούν πλήρως από το εκπαιδευτικό σύστημα.

Αυτά τα συστήματα βασίζονται στη συνεχή παρακολούθηση βασικών δεικτών οι οποίοι, όταν συνδυάζονται ή όταν επιτυγχάνονται ορισμένα όρια, ενεργοποιούν μια ειδοποίηση. Μεταξύ των πιο συνηθισμένων δεικτών είναι η ακαδημαϊκή επίδοση (χαμηλοί ή μειούμενοι βαθμοί σε βασικά μαθήματα), τα προβλήματα συμπεριφοράς (πειθαρχία, συγκρούσεις, χαμηλός σχολικός δεσμός) και, κυρίως, η χρόνια απουσία (συχνές ή παρατεταμένες απουσίες).

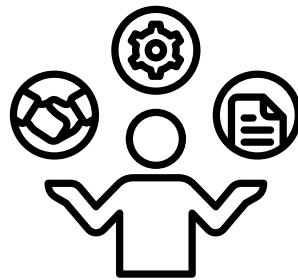
Επιπλέον, λαμβάνονται επίσης υπόψη παράγοντες όπως η υπέρβαση της ηλικίας (είναι δύο ή περισσότερα χρόνια πάνω από την αναμενόμενη ηλικία για το μάθημα), το προηγούμενο εκπαιδευτικό ιστορικό (επανάληψη ενός έτους, ιστορικό εγκατάλειψης) και κοινωνικοοικονομικές ή οικογενειακές πτυχές. Η ενσωμάτωση αυτών των δεδομένων, συχνά με την υποστήριξη της τεχνολογίας και της τεχνητής νοημοσύνης, επιτρέπει στους εκπαιδευτικούς και τις ομάδες διοίκησης να παρεμβαίνουν προληπτικά και με εξατομικευμένο τρόπο, προσφέροντας ακαδημαϊκή, ψυχοκοινωνική ή οικονομική υποστήριξη για την επανασύνδεση των μαθητών και τη διασφάλιση της διατήρησής τους.

Τα Εξατομικευμένα Σχέδια Μάθησης (ΕΣΜ) αποτελούν μια θεμελιώδη στρατηγική για την καταπολέμηση των ποσοστών σχολικής διαρροής, καθώς επικεντρώνονται στην προσαρμογή της εκπαιδευτικής διαδικασίας στις συγκεκριμένες ανάγκες, τον ρυθμό και τα στυλ μάθησης κάθε μαθητή. Αυτά τα σχέδια, που σχεδιάζονται σε συνεργασία με τον μαθητή, την οικογένειά του και την ομάδα διδασκαλίας, επιτρέπουν τον καθορισμό εξατομικευμένων μαθησιακών στόχων, την παροχή διαφοροποιημένης εκπαιδευτικής υποστήριξης (όπως ενίσχυση σε συγκεκριμένους τομείς ή εναλλακτικές μεθοδολογίες) και την πρόταση ευέλικτων οδών κατάρτισης που είναι προσαρμοσμένες στα ενδιαφέροντα και τα ταλέντα του μαθητή. Αναγνωρίζοντας και αντιμετωπίζοντας την ποικιλομορφία των μαθητών, τα ΕΣΜ αυξάνουν τα κίνητρα, το αίσθημα του ανήκειν και την αυτοαποτελεσματικότητα.

μειώνοντας την απογοήτευση και την αδιαφορία που συχνά οδηγούν σε αποδέσμευση και, τελικά, σε πρόωρη εγκατάλειψη του εκπαιδευτικού συστήματος.

Η Ευρωπαϊκή Ένωση, στις προσπάθειές της να καταπολεμήσει την πρόωρη εγκατάλειψη του σχολείου και να διασφαλίσει την κοινωνική και εργασιακή ένταξη, έχει προωθήσει ενεργά τα προγράμματα επανένταξης και εκπαίδευσης δεύτερης ευκαιρίας. Πρωτοβουλίες όπως τα «Σχολεία Δεύτερης Ευκαιρίας» (E2O), τα οποία προέκυψαν με την υποστήριξη της Ευρωπαϊκής Επιτροπής το 1997, έχουν σχεδιαστεί για να προσφέρουν εξατομικευμένες, ευέλικτες και ελκυστικές εκπαιδευτικές οδούς σε νέους που έχουν εγκαταλείψει το εκπαιδευτικό σύστημα χωρίς προσόντα.

Αυτά τα προγράμματα επικεντρώνονται στην ανάπτυξη βασικών και σχετικών με την εργασία δεξιοτήτων, στη συναισθηματική υποστήριξη και στην απόκτηση μεταβιβάσιμων δεξιοτήτων, συχνά με ισχυρούς δεσμούς με τον επιχειρηματικό κόσμο για τη διευκόλυνση της επαγγελματικής ένταξης. Επιπλέον, προγράμματα όπως το Youth Guarantee Plus που αναπτύχθηκαν στην Ισπανία περιλαμβάνουν επίσης μέτρα για την αύξηση των ευκαιριών απασχόλησης αυτών των νέων, προσφέροντας κατάρτιση σε βασικά θέματα και υποστηρίζοντας την πρόσβαση σε επαγγελματικά πιστοποιητικά, με στόχο να τους δοθεί η δυνατότητα να συνεχίσουν και να ολοκληρώσουν τις σπουδές τους ή να αποκτήσουν ένα προσόν σχετικό με την αγορά εργασίας.



Καλές Πρακτικές στην ΕΕ για την Αντιμετώπιση της Πρόωρης Εγκατάλειψης του Σχολείου

Η πρόωρη εγκατάλειψη του σχολείου (ΠΕΣ) αποτελεί μια διαρκή πρόκληση στην Ευρωπαϊκή Ένωση, με σημαντικές κοινωνικοοικονομικές επιπτώσεις. Για την καταπολέμησή της, αρκετές χώρες έχουν εφαρμόσει καινοτόμες και πολύπλευρες στρατηγικές που έχουν αποδειχθεί αποτελεσματικές. Αυτές οι καλές πρακτικές συχνά επικεντρώνονται στην πρόληψη, την παρέμβαση και την αποζημίωση, προσαρμοζόμενες στις συγκεκριμένες ανάγκες των μαθητών που διατρέχουν κίνδυνο.

- **Φινλανδία:** Μια προληπτική και έγκαιρη προσέγγιση υποστήριξης Η Φινλανδία, με ένα από τα χαμηλότερα ποσοστά πρόωρης αποχώρησης από τη σχολική ζωή (ESL) στην Ευρώπη, διακρίνεται για το δίκαιο εκπαιδευτικό της σύστημα και την ισχυρή έμφαση στην εξατομικευμένη υποστήριξη από τα πρώτα στάδια. Τα φινλανδικά σχολεία διαθέτουν διεπιστημονικές ομάδες (συμπεριλαμβανομένων σχολικών ψυχολόγων, κοινωνικών λειτουργών και νοσηλευτών) που εντοπίζουν και αντιμετωπίζουν προληπτικά τις ανάγκες των μαθητών που διατρέχουν κίνδυνο. Η ευελιξία του προγράμματος σπουδών και η μαθητοκεντρική παιδαγωγική επιτρέπουν την προσαρμογή της διδασκαλίας σε διαφορετικούς ρυθμούς μάθησης, αποτρέποντας τη συσσώρευση αποτυχιών που μπορούν να οδηγήσουν σε εγκατάλειψη του σχολείου.
- **Πορτογαλία:** Προγράμματα Δεύτερης Ευκαιρίας και Επαγγελματικά Προσόντα Η Πορτογαλία έχει καταβάλει σημαντικές προσπάθειες για να μειώσει το ποσοστό ΠΕΣ, εν μέρει μέσω της ανάπτυξης προγραμμάτων δεύτερης ευκαιρίας και μιας ισχυρής δέσμευσης στην επαγγελματική κατάρτιση (EEK). Πρωτοβουλίες όπως τα «Μαθήματα Εκπαίδευσης και Κατάρτισης Νέων» (CEF) και τα «Μαθήματα Εκπαίδευσης και Κατάρτισης Ενηλίκων» (EFA) προσφέρουν στους νέους που έχουν εγκαταλείψει το σχολείο την ευκαιρία να αποκτήσουν επαγγελματικά προσόντα ή να ολοκληρώσουν τη δευτεροβάθμια εκπαίδευσή τους. Αυτά τα προγράμματα είναι συχνά πιο ευέλικτα, πρακτικά και προσαρμοσμένα στις ανάγκες της αγοράς εργασίας.
- **Ολλανδία:** Διατομεακός συντονισμός και έγκαιρη ανίχνευση. Η Ολλανδία ξεχωρίζει για το σύστημα έγκαιρης ανίχνευσης και εντατικής παρακολούθησης των μαθητών που διατρέχουν κίνδυνο. Υπάρχει ισχυρός συντονισμός μεταξύ δήμων, σχολείων και κοινωνικών υπηρεσιών για τον εντοπισμό νέων με προβλήματα απουσιών ή χαμηλής επίδοσης. Τα Περιφερειακά Κέντρα Συντονισμού (RMC) διαδραματίζουν κρίσιμο ρόλο, προσφέροντας εξατομικευμένη καθοδήγηση και υποστήριξη για την επανασύνδεση των μαθητών με την εκπαίδευση ή την επαγγελματική κατάρτιση.
- **Γερμανία:** Διπλή Επαγγελματική Κατάρτιση και Επαγγελματικός Προσανατολισμός Το γερμανικό σύστημα Διπλής Επαγγελματικής Κατάρτισης αποτελεί σημείο αναφοράς στην πρόληψη της πρόωρης εγκατάλειψης του σχολείου (ΠΕΣ). Συνδυάζοντας τη θεωρητική εκπαίδευση στο σχολείο με την πρακτική εμπειρία σε μια εταιρεία, δημιουργείται μια άμεση σύνδεση μεταξύ εκπαίδευσης και απασχόλησης. Αυτό όχι μόνο παρέχει στους νέους δεξιότητες που έχουν μεγάλη ζήτηση στην αγορά εργασίας, αλλά τους προσφέρει επίσης μια σαφή προοπτική για το μέλλον και μια αίσθηση σκοπού, η οποία μειώνει σημαντικά την πιθανότητα εγκατάλειψης του σχολείου.

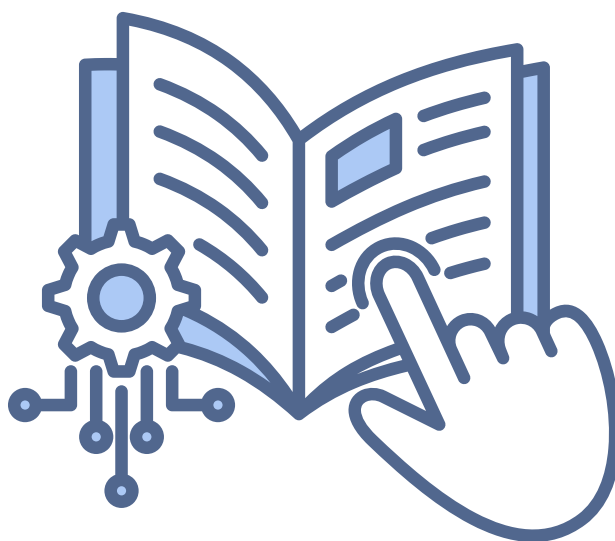
- **Ισπανία:** Μονάδες Συνοδείας και Καθοδήγησης (UAO) Στο ισπανικό πλαίσιο, προωθούνται πρωτοβουλίες όπως οι Μονάδες Συνοδείας και Καθοδήγησης (UAO), που χρηματοδοτούνται με ευρωπαϊκά κονδύλια. Αυτές οι μονάδες προσφέρουν εξατομικευμένη υποστήριξη σε μαθητές που κινδυνεύουν να επαναλάβουν μια τάξη ή να εγκαταλείψουν το σχολείο, σε στενή συνεργασία με οικογένειες και εκπαιδευτικούς. Στόχος τους είναι να παρέχουν ακαδημαϊκή, κοινωνικοσυναισθηματική και καθοδήγηση υποστήριξη, ώστε οι μαθητές να μπορέσουν να ξεπεράσουν τις δυσκολίες τους και να παραμείνουν στο εκπαιδευτικό σύστημα. Επιπλέον, αναπτύσσονται προγράμματα δεύτερης ευκαιρίας και οι οδοί επαγγελματικής κατάρτισης γίνονται πιο ευέλικτες.

Οι καλές πρακτικές στην ΕΕ δείχνουν ότι η καταπολέμηση της πρόωρης εγκατάλειψης του σχολείου απαιτεί μια ολιστική και συνεργατική προσέγγιση. Το κλειδί έγκειται στην έγκαιρη ανίχνευση, την εξατομικευμένη υποστήριξη, την εκπαιδευτική ευελιξία και τους ισχυρούς δεσμούς μεταξύ του εκπαιδευτικού συστήματος και του κόσμου της εργασίας. Επενδύοντας σε προγράμματα πρόληψης, επανένταξης και δεξιοτήτων, οι χώρες όχι μόνο βελτιώνουν τις μελλοντικές προοπτικές των νέων τους, αλλά και ενισχύουν τις κοινωνίες και τις οικονομίες τους. Η εμπειρία που ανταλλάσσεται μεταξύ των κρατών μελών της ΕΕ είναι απαραίτητη για την περαιτέρω ανάπτυξη και εφαρμογή στρατηγικών που διασφαλίζουν ότι κανένας νέος δεν θα μείνει πίσω.



Συνοψίζοντας, όπως είδαμε παραπάνω, η πρόληψη της πρόωρης εγκατάλειψης του σχολείου βασίζεται σε μια ποικιλία εργαλείων και πόρων για εκπαιδευτικούς και εκπαιδευτές.

Αυτά περιλαμβάνουν συστήματα έγκαιρης προειδοποίησης που παρακολουθούν δείκτες κινδύνου, όπως απουσίες, κακή ακαδημαϊκή επίδοση και προβλήματα συμπεριφοράς. Επιπλέον, χρησιμοποιούνται εξατομικευμένα σχέδια μάθησης για την προσαρμογή του προγράμματος σπουδών και των μεθοδολογιών στις συγκεκριμένες ανάγκες κάθε μαθητή. Οι ψηφιακές πλατφόρμες και η τεχνητή νοημοσύνη αναδύονται ως καινοτόμα εργαλεία για την εξατομίκευση της μάθησης, την παροχή συνεχούς ανατροφοδότησης και την ανίχνευση προτύπων κινδύνου. Η συνεχής εκπαίδευση των εκπαιδευτικών σε παιδαγωγικές μεθόδους ένταξης, η ανάπτυξη κοινωνικών και συναισθηματικών δεξιοτήτων στους μαθητές και η εφαρμογή προγραμμάτων διδασκαλίας και καθοδήγησης είναι επίσης απαραίτητα εργαλεία που ενδυναμώνουν τους εκπαιδευτικούς να δημιουργούν πιο ελκυστικά, υποστηρικτικά και σχετικά μαθησιακά περιβάλλοντα, προωθώντας τη διατήρηση και την επιτυχία των μαθητών.



6. Οδηγίες για την εφαρμογή

Αυτές οι κατευθυντήριες γραμμές στοχεύουν στο να παρέχουν στους εκπαιδευτικούς πρακτικά εργαλεία και αποτελεσματικές στρατηγικές για τον εντοπισμό, την υποστήριξη και την επανένταξη των μαθητών που κινδυνεύουν να εγκαταλείψουν το σχολείο, προωθώντας ένα περιβάλλον μάθησης χωρίς αποκλεισμούς και με κίνητρα.

1. Συστήματα και Δείκτες Έγκαιρης Προειδοποίησης *

Η κατανόηση του φαινομένου της πρόωρης εγκατάλειψης του σχολείου (ΠΕΣ) είναι απαραίτητη για την πρόληψή του. Η ΠΕΣ μπορεί να είναι αποτέλεσμα τριών διακριτών διαδικασιών: **αποβολή** (όπου το σχολείο διώχνει τον μαθητή), **εγκατάλειψη του σχολείου** (που συνδέεται με εξωτερικούς προσωπικούς παράγοντες όπως η οικονομική κατάσταση, η οικογένεια, η απασχόληση, η υγεία και οι συνομήλικοί του) και **απόσυρση** (η οποία αντικατοπτρίζει την αλληλεπίδραση μεταξύ του μαθητή και του σχολείου, συμπεριλαμβανομένης της ακαδημαϊκής επιτυχίας, του κινήτρου και του αισθήματος του ανήκειν).

Παράγοντες που μπορούν να συμβάλουν στη σχολική διαρροή περιλαμβάνουν ένα δυσμενές σχολικό κλίμα, μια διδασκαλία που δεν επικεντρώνεται στις ανάγκες των μαθητών, ανεπαρκή επίγνωση της μειονεξίας, περιστατικά βίας και εκφοβισμού, μια μη εποικοδομητική σχέση μεταξύ εκπαιδευτικών και μαθητών, καθώς και μέθοδοι και προγράμματα που θεωρούνται άσχετα. Ατομικοί παράγοντες όπως η χαμηλή συμμετοχή στο σχολείο, οι δυσκολίες στη διαχείριση χρόνου και πόρων, το χαμηλό αυτοκίνητρο και οι προηγούμενες δυσκολίες στις σχέσεις αυξάνουν τον κίνδυνο σχολικής διαρροής. Η μετάβαση από τον έναν σχολικό κύκλο στον άλλο (π.χ. από το δημοτικό στο γυμνάσιο) είναι επίσης μια κρίσιμη στιγμή για τους νέους που διατρέχουν κίνδυνο.

Είναι ζωτικής σημασίας να εντοπίζονται οι μαθητές που διατρέχουν κίνδυνο πρόωρης εγκατάλειψης του σχολείου σε πρώιμο στάδιο, μέσω συστημάτων παρακολούθησης που είναι ευαίσθητα στις πραγματικότητες του εκπαιδευτικού περιθωριοποιημένου. Αυτά τα συστήματα θα πρέπει να βασίζονται σε ένα ευρύ φάσμα δεικτών που καλύπτουν τα διάφορα σημεία εστίασης που σχετίζονται με τις διαδικασίες αποστασιοποίησης, εγκατάλειψης του σχολείου και αποχώρησης.

Για παράδειγμα, το Υπουργείο Παιδείας της Ιταλίας (MIM) διαθέτει βάσεις δεδομένων για την υποστήριξη της ανάπτυξης πολιτικών και δράσεων που αποσκοπούν στη μείωση της πρόωρης εγκατάλειψης του σχολείου και στην παρακολούθηση της προόδου της.

Η έγκαιρη αναγνώριση των μαθητών που διατρέχουν κίνδυνο είναι ζωτικής σημασίας. Οι εκπαιδευτικοί θα πρέπει να είναι εκπαιδευμένοι ώστε να αναγνωρίζουν πρώιμα σημάδια ακαδημαϊκής, συμπεριφορικής και συναισθηματικής αποδέσμευσης.

- **Βασικοί Δείκτες:**

- **Χρόνια Απουσία:** Η επίμονη απουσία είναι ένας από τους πιο προφανείς δείκτες. Στο Ηνωμένο Βασίλειο, ένας επίμονος απόντος είναι κάποιος που έχει απουσίες άνω του 20%.
- **Προβλήματα Συμπεριφοράς:** Η συνεχιζόμενη προβληματική συμπεριφορά μπορεί να υποδηλώνει πιθανό κίνδυνο.
- **Ακαδημαϊκή Αποδέσμευση:** Χαμηλή ακαδημαϊκή επίδοση, αδιαφορία για εκπαιδευτικές δραστηριότητες και έλλειψη συμμετοχής, δυσκολία στην εύρεση της καταλληλότερης μεθόδου μελέτης για το γνωστικό και μαθησιακό στυλ κάποιου.
- **Προσωπικοί Παράγοντες:** Χαμηλή αυτοεκτίμηση, προβλήματα υγείας, έλλειψη κινήτρων, αρνητική δυναμική της ομάδας (π.χ. εκφοβισμός) και επιρροές από ομάδες συνομηλίκων.
- **Οικογενειακοί και Κοινωνικοί Παράγοντες:** Κοινωνικοοικονομικές δυσκολίες, προβληματικό οικογενειακό περιβάλλον, γλωσσικό και πολιτισμικό μειονέκτημα.

- **Εργαλεία Αναγνώρισης:**

- **Παρακολούθηση Δεδομένων:** Χρήση αποτελεσματικών συστημάτων για τη συλλογή και ανάλυση δεδομένων σχετικά με την παρουσία, την επίδοση και τη συμπεριφορά των μαθητών (π.χ. ηλεκτρονικό μητρώο)
- **Ερωτηματολόγια και Εργαλεία Διαλογής:** Ανώνυμα ερωτηματολόγια για τον εντοπισμό ατομικών και ομαδικών αναγκών (όπως αναπτύχθηκαν από το Πανεπιστήμιο της Φλωρεντίας) για την υποστήριξη του εντοπισμού και της στοχευμένης παρέμβασης.

- ο **Παρατήρηση και Σχέση Δασκάλου-Μαθητή:** Η ποιότητα της σχέσης μεταξύ δασκάλων και μαθητών αποτελεί σημαντικό προγνωστικό παράγοντα για τη σχολική διαρροή. Η ισχυρή υποστήριξη από τους δασκάλους είναι απαραίτητη. (π.χ. εργαλείο: πλέγματα, καθημερινές σημειώσεις βασισμένες σε δείκτες)

2. Ατομικά Σχέδια Μάθησης (ΑΣΜ)

Η εξατομίκευση των μαθησιακών οδών αποτελεί βασική στρατηγική για την καταπολέμηση της πρόωρης εγκατάλειψης του σχολείου και την προώθηση της εκπαιδευτικής επιτυχίας. Αυτή η προσέγγιση περιλαμβάνει τον καθορισμό εξατομικευμένων προγραμμάτων που απευθύνονται σε μαθητές με μεγαλύτερες μαθησιακές δυσκολίες, από μειονεκτούντα κοινωνικοοικονομικά υπόβαθρα, με ειδικές εκπαιδευτικές ανάγκες (ΕΕΑ) ή με μεταναστευτικό υπόβαθρο.

Το Εξατομικευμένο Εκπαιδευτικό Σχέδιο (ΕΕΣ) αποτελεί θεμελιώδες εργαλείο από αυτή την άποψη. Πρόκειται για ένα έγγραφο σχεδιασμού στο οποίο το σχολείο καθορίζει τα μέτρα που πρέπει να εφαρμοστούν, λαμβάνοντας υπόψη την αξιολόγηση της αναπηρίας και του λειτουργικού προφίλ του μαθητή, με ιδιαίτερη έμφαση στους παράγοντες που διευκολύνουν και τα εμπόδια στο μαθησιακό περιβάλλον. Το ΕΕΣ πρέπει να προσδιορίζει τους εκπαιδευτικούς και διδακτικούς στόχους, τα εργαλεία, τις στρατηγικές και τις μεθόδους για τη δημιουργία ενός συμπεριληπτικού μαθησιακού περιβάλλοντος όσον αφορά τις σχέσεις, την κοινωνικοποίηση, την επικοινωνία, την αλληλεπίδραση, την καθοδήγηση και την αυτονομία. Είναι απαραίτητο η αξιολόγηση να είναι εξατομικευμένη σύμφωνα με το ΕΕΣ, υποδεικνύοντας τα μαθήματα για τα οποία υιοθετούνται ειδικά διδακτικά κριτήρια και τις δραστηριότητες ενσωμάτωσης και υποστήριξης που διεξάγονται..

Για τους μαθητές με μεταναστευτικό υπόβαθρο ή που μόλις έφτασαν στην Ιταλία, η εργασία με ευέλικτα και δυναμικά εργαλεία, όπως οι ψηφιακοί χάρτες ιστοριών, μπορεί να διευκολύνει την εξατομίκευση της μεθόδου μελέτης. Οι Οδηγίες για την Ένταξη (2014) τονίζουν την ανάγκη να λαμβάνεται υπόψη η μαθησιακή πορεία κάθε μαθητή και να ενθαρρύνεται, μέσω εξατομικευμένων στρατηγικών και διαδρομών, η πιθανή προσαρμογή των προγραμμάτων, διασφαλίζοντας την αξιολόγηση που λαμβάνει υπόψη το προηγούμενο σχολικό ιστορικό και τα χαρακτηριστικά των σχολείων που φοίτησαν.

Οι εκπαιδευτικοί μπορούν να εργαστούν πάνω στο ατομικό κίνητρο και την ικανότητα για μελέτη, βοηθώντας τους μαθητές να διαχειρίζονται τη δική τους μάθηση και να παρακολουθούν τις δεξιότητες κατανόησης, επεξεργασίας και επίλυσης προβλημάτων.

Ατομικά Σχέδια Μάθησης (ΑΣΜ) είναι απαραίτητα για την αντιμετώπιση των συγκεκριμένων αναγκών των μαθητών που διατρέχουν κίνδυνο ή αντιμετωπίζουν δυσκολίες..

- **Εξατομίκευση της Μάθησης:**

- **Εξατομικευμένα Σχέδια:** Αναπτύξτε εξατομικευμένα σχέδια μάθησης (ΕΣΜ) και διαφοροποιημένη διδασκαλία, προσαρμοσμένα στις ανάγκες του κάθε μαθητή, για την προώθηση της συμμετοχής και της ακαδημαϊκής επιτυχίας.
- **Συμπληρωματική Ακαδημαϊκή Υποστήριξη:** Προσφέρετε διδασκαλία, καθοδήγηση και πρόσθετη διδακτική υποστήριξη για την υπέρβαση των εμποδίων στη μάθηση.
- **Συμβουλευτικές Υπηρεσίες:** Παροχή συμβουλευτικών υπηρεσιών και υπηρεσιών ψυχολογικής υποστήριξης για την αντιμετώπιση της συναισθηματικής και ψυχικής ευεξίας των μαθητών.

- **Στρατηγικές Συμπεριληπτικής Διδασκαλίας:**

- **Σχετικά και Ελκυστικά Προγράμματα Σπουδών:** Προωθήστε ένα πρόγραμμα σπουδών που είναι σχετικό με τη ζωή των μαθητών και τους παρακινεί να μάθουν.
- **Ενεργητικές Μεθοδολογίες:** Χρησιμοποιήστε μεθοδολογίες διδασκαλίας που ενθαρρύνουν την ενεργό συμμετοχή, όπως η «μάθηση μέσω της πράξης», οι δραστηριότητες που βασίζονται σε έργα και η χρήση μουσικής, τέχνης και θεάτρου.
- **Ανάπτυξη Ήπιων Δεξιοτήτων:** Ενσωμάτωση δραστηριοτήτων για την ανάπτυξη μεταβιβάσιμων δεξιοτήτων όπως η ομαδική εργασία, η ομαδική εργασία και η επικοινωνία.
- **Ανάπτυξη Αυτο-επιχειρηματικότητας:** ανάπτυξη δεξιοτήτων μέσω δημιουργικότητας και εργαστηρίων επιχειρηματικών ιδεών για την ενθάρρυνση ακόμη και κρυφών επιχειρηματικών τάσεων. Δικτύωση προγραμμάτων επιχειρηματικών ιδεών με επενδυτές νεοσύστατων επιχειρήσεων. Χρηματοοικονομική εκπαίδευση με προσομοιώσεις περιπτώσεων.

3. Προγράμματα Επανένταξης και Δεύτερης Ευκαιρίας στην Εκπαίδευση

Για τους μαθητές που έχουν ήδη εγκαταλείψει το σχολείο, είναι απαραίτητο να προσφερθούν οδοί επανένταξης στο εκπαιδευτικό σύστημα ή στην αγορά εργασίας.

Εκτός από την πρόληψη και την έγκαιρη παρέμβαση, οι πολιτικές κατά της πρόωρης εγκατάλειψης του σχολείου πρέπει να περιλαμβάνουν **αντισταθμιστικά** μέτρα. Η αντιστάθμιση αναφέρεται σε καταστάσεις όπου η εκπαίδευση δεν έχει λειτουργήσει όπως προβλέπεται και στοχεύει στην παροχή μιας δεύτερης ευκαιρίας στη μάθηση ή στην αύξηση των ευκαιριών για δια βίου μάθηση.

Αυτά τα προγράμματα έχουν σχεδιαστεί για την επανένταξη όσων έχουν εγκαταλείψει το σχολείο σε εκπαιδευτικές και επαγγελματικές κατευθύνσεις. Τα έργα PON «Per la scuola» και PNRR στην Ιταλία έχουν υιοθετήσει μια ολοκληρωμένη προσέγγιση που περιλαμβάνει τόσο την πρόληψη (αποφυγή δημιουργίας συνθηκών που ευνοούν την πρόωρη εγκατάλειψη του σχολείου) όσο και την αποζημίωση (προσφορά ευκαιριών σε όσους έχουν εγκαταλείψει το σχολείο). Αυτό μπορεί να επιτευχθεί μέσω της επανεκπαίδευσης ενηλίκων με χαμηλά εκπαιδευτικά προσόντα ή μέσω οδών επανένταξης για όσους έχουν εγκαταλείψει το σχολείο.

Παραδείγματα τέτοιων πρωτοβουλιών περιλαμβάνουν την επαγγελματική κατάρτιση, τις εξωσχολικές δραστηριότητες και την ψυχοπαιδαγωγική υποστήριξη, που προωθούνται ιδιαίτερα σε αγροτικές περιοχές ή περιοχές με σημαντικό πληθυσμό Ρομά. Ένα εθνικό έργο για την ένταξη παιδιών Ρομά, Σίντι και Καμινάντι είχε τον σαφή στόχο της κοινής και ολοκληρωμένης δράσης τόσο εντός των σχολείων (βελτίωση του σχολικού κλίματος μέσω συνεργατικής μάθησης, μάθησης στην πράξη και δραστηριοτήτων εργαστηρίων) όσο και σε οικιστικά περιβάλλοντα (προώθηση της συνολικής ευημερίας του παιδιού και της οικογένειάς του). Τέτοια προγράμματα μπορούν επίσης να προωθηθούν από οργανισμούς του τρίτου τομέα και εθελοντικές οργανώσεις, σε συνεργασία με σχολεία και τοπικές αρχές, προσφέροντας εξατομικευμένα προγράμματα και προγράμματα «δεύτερης ευκαιρίας».

- **Σχολεία Δεύτερης Ευκαιρίας:**

- **Προσαρμοσμένα Προγράμματα:** Αυτά τα σχολεία προσφέρουν ευέλικτα και εξατομικευμένα εκπαιδευτικά προγράμματα που έχουν σχεδιαστεί για να ξεπεράσουν τους λόγους εγκατάλειψης του σχολείου (π.χ. εσπερινά σχολεία)

- **Ολιστική Προσέγγιση:** Συχνά παρέχουν όχι μόνο εκπαίδευση αλλά και κοινωνική, νομική, οικονομική και θεραπευτική υποστήριξη (π.χ. κέντρα συμβουλευτικής)
- **Αναγνώριση Προσόντων:** Προσφέρουν οδούς για την απόκτηση επίσημων προσόντων ή για την προετοιμασία για την επιστροφή στην κανονική εκπαίδευση. .
- **Προγράμματα Επανεισόδου:**
 - **Κίνητρα Επιστροφής:** Ενεργά μέτρα και κίνητρα για την επαναένταξη των νέων στην εκπαίδευση και την κατάρτιση. Παραδείγματα ενεργών μέτρων: Διπλή κατάρτιση (βλ. Γερμανία), προσχολική και επαγγελματική καθοδήγηση (εργαστήρια, συναντήσεις με επαγγελματίες, επισκέψεις σε εταιρείες για την παρακίνηση και καθοδήγηση επιλογών· καθοδήγηση για την ανάπτυξη ήπιων δεξιοτήτων και επίγνωση των προσωπικών δεξιοτήτων), αναγνώριση άτυπων δεξιοτήτων που αποκτώνται εκτός σχολείου. Παραδείγματα κινήτρων: Υποτροφίες ή κουπόνια κατάρτισης (οικονομική βοήθεια για την παρακολούθηση μαθημάτων ή την αγορά σχολικού υλικού· βραβεία για την παρακολούθηση και την αξία (μπόνους, πιστωτικές μονάδες κατάρτισης ή αναγνώριση για όσους παρακολουθούν τακτικά ή επιτυγχάνουν στόχους)· επιδοτήσεις για οικογένειες (οικονομικές συνεισφορές που συνδέονται με τη σχολική φοίτηση των παιδιών (π.χ. σε οικογένειες χαμηλού εισοδήματος). Ευκολότερη πρόσβαση σε υπηρεσίες μεταφοράς και κυλικείου (δωρεάν ή μειωμένες τιμές για την υποστήριξη της φυσικής συμμετοχής σε εκπαιδευτικές δραστηριότητες)..
 - **Σύνδεση με τον κόσμο της εργασίας:** Ενσωμάτωση παιδαγωγικών μεθόδων επαγγελματικής εκπαίδευσης και κατάρτισης (EEK), όπως η μάθηση στον χώρο εργασίας, οι επισκέψεις σε εταιρείες και η πρακτική άσκηση σε εργαστήρια (π.χ. ερωτηματολόγια σε εταιρείες για τον προσδιορισμό των αναγκών κατάρτισης σε σκληρές και ήπιες δεξιότητες, καθώς και των αναγκών για επαγγελματίες που θα καθοδηγούν την κατάρτιση μετά την εγκατάλειψη του σχολείου, με στόχο τα στοιχεία που απαιτούνται στο σύστημα παραγωγής).

4. Ευέλικτα Μαθησιακά Περιβάλλοντα και Συνεργασία 🍌

Ευέλικτα Μαθησιακά Περιβάλλοντα: Η δημιουργία ενός φιλόξενου, ενθαρρυντικού και υποστηρικτικού μαθησιακού περιβάλλοντος είναι απαραίτητη για να αξιοποιήσουν πλήρως τις δυνατότητές τους όλοι οι μαθητές. Αυτό συνεπάγεται μεγαλύτερη ευελιξία στην επιλογή θεμάτων/μαθημάτων και στη διαθεσιμότητα μαθησιακής υποστήριξης. Οι εκπαιδευτικοί πρέπει να υποστηρίζονται στην ανάπτυξη και προσαρμογή διαφορετικών μεθοδολογιών και δεξιοτήτων για να ανταποκρίνονται στις ατομικές ανάγκες των μαθητών, ενισχύοντας τον ρόλο τους ως «διευκολυντών μάθησης».

Ένα συμπεριληπτικό μαθησιακό περιβάλλον υπερβαίνει τις ανάγκες του κάθε μαθητή, εμπλέκοντας ολόκληρη την τάξη και το σχολείο. Αυτό μπορεί να λάβει τη μορφή αναδιοργάνωσης των μαθησιακών χώρων, για παράδειγμα της διαρρύθμισης των θρανίων, της χρήσης διαφορετικών χώρων εντός του σχολείου (βιβλιοθήκη, παιδική χαρά, αίθουσα τέχνης) και της καινοτόμου διαχείρισης του χρόνου εργασίας κατά τη διάρκεια της ημέρας. Το σχολείο πρέπει να διασφαλίζει ότι οι παρεμβάσεις στο περιβάλλον εξαλείφουν ή μειώνουν τα εντοπισμένα εμπόδια, ενθαρρύνοντας όλους να συμμετέχουν.

Η υιοθέτηση ψηφιακών εργαλείων, όπως **διαδραστικοί πίνακες**, tablet, smartphone και ηχητικά βιβλία, μπορεί να κάνει τη διδασκαλία πιο συμπεριληπτική και ελκυστική, ενεργοποιώντας τους μαθητές μέσω οπτικών, ακουστικών και απτικών ερεθισμάτων και παρέχοντας υποστήριξη σε μαθητές με μαθησιακές δυσκολίες ή ειδικές εκπαιδευτικές ανάγκες. Αυτά τα εργαλεία επιτρέπουν στους μαθητές να συμμετέχουν ενεργά, να συμμετέχουν στη συν-κατασκευή του μαθήματος και να αισθάνονται υπεύθυνοι για το μαθησιακό έργο, ενισχύοντας έτσι διαφορετικά γνωστικά και μαθησιακά στυλ. Η αλληλεπίδραση με ψηφιακά βιβλία, εμπλουτισμένα με πολυμεσικό περιεχόμενο, και η δυνατότητα δημιουργίας εννοιολογικών χαρτών από οποιοδήποτε ψηφιακό μέσο συμβάλλουν επίσης σε ένα πιο ευέλικτο και δυναμικό μαθησιακό περιβάλλον.

Creating a school environment that is supportive, inclusive and adaptable to individual needs is essential for school retention.

- **Ευέλικτα Φυσικά και Ψυχολογικά Περιβάλλοντα:**

- **Σχεδιασμός Τάξης:** Σχεδιάστε τάξεις που ενθαρρύνουν μεγαλύτερη κίνηση, συνεργασία και άνεση (π.χ. ευέλικτα έπιπλα, διαφορετικές επιλογές καθισμάτων).

- **Συμπερίληψη:** Διασφαλίστε ότι όλοι οι μαθητές αισθάνονται ότι τους βλέπουν, τους ακούνε και έχουν ίσες ευκαιρίες να συνεισφέρουν (π.χ., εκτός από την ήδη υπάρχουσα εξατομικευμένη διδασκαλία + εργαλεία πληροφορικής για τη διευκόλυνση, κυκλικό χρόνο, εκπαίδευση της τάξης σχετικά με την ποικιλομορφία μέσω διαπολιτισμικών εργαστηρίων που διοργανώνονται από τους μαθητές, εάν υπάρχουν αλλοδαποί μαθητές, δίκτυα με κοινωνικές υπηρεσίες, κέντρα για ανηλίκους, τοπικούς συλλόγους)..
- **Τεχνολογία:** Επενδύστε στην τεχνολογία για την υποστήριξη εξατομικευμένων και ευέλικτων μαθησιακών εμπειριών (π.χ. ηλεκτρονική μάθηση, πόροι πολυμέσων).
- **Υποστηρικτή Σχολική Κουλτούρα:**
 - **Πρωώθηση του Αισθήματος του Ανήκειν:** Δημιουργία ενός περιβάλλοντος όπου οι μαθητές αισθάνονται ασφαλείς, υποστηριζόμενοι και μέρος μιας κοινότητας.
 - **Αποτελεσματική Επικοινωνία και Σχέσεις:** Ανάπτυξη αποτελεσματικών δεξιοτήτων επικοινωνίας με μαθητές και γονείς, προωθώντας τη συμμετοχή τους. Εκπαίδευση των μαθητών σε διαπροσωπικές σχέσεις (π.χ. χρόνος σε κύκλο, παιχνίδια ρόλων, εργαστήρια για τα συναισθήματα, συνεργατικά και μη ανταγωνιστικά παιχνίδια, τεχνικές ενσυνειδητότητας και ομαδικής χαλάρωσης, εθελοντικά έργα και ενεργός συμμετοχή στα κοινά).
 - **Πολυεπαγγελματικές Ομάδες:** Ενθάρρυνση της συνεργασίας μεταξύ εκπαιδευτικών, προσωπικού υποστήριξης, ψυχολόγων και κοινωνικών λειτουργών εντός του σχολείου. (π.χ. πολυεπιστημονικές ομάδες εργασίας, όπως τακτικές συναντήσεις με εκπαιδευτικούς, ψυχολόγους, εκπαιδευτικούς, κοινωνικούς λειτουργούς και διοικητικό προσωπικό ή ως ανταλλαγή πληροφοριών για σύνθετες περιπτώσεις, σχεδιασμός συντονισμένων παρεμβάσεων· πρωτόκολλα δικτύου και συμφωνίες συνεργασίας, όπως πρωτόκολλο για την αναφορά μαθητών που διατρέχουν κίνδυνο δυσφορίας· γραφείο ψυχολογικής βοήθειας· υπάρχουν ήδη άλλα)

5. Καλές πρακτικές και ιστορίες επιτυχίας στον τομέα 🌟

Η αποτελεσματική εφαρμογή στρατηγικών απαιτεί έμπνευση από αποδεδειγμένα μοντέλα.

- **Μελέτες περιπτώσεων και εμπειρίες από την πραγματική ζωή:** Συλλέξτε και μοιραστείτε ιστορίες επιτυχίας από σχολεία και εκπαιδευτικούς που έχουν μειώσει την πρόωρη εγκατάλειψη του σχολείου μέσω της εφαρμογής αυτών των κατευθυντήριων γραμμών.
- **Περιφερειακά και διεθνή δίκτυα:** Συμμετέχετε σε δίκτυα όπως αυτά που προωθούνται από την Ευρωπαϊκή Επιτροπή ή περιφερειακούς οργανισμούς (π.χ. την ΑΕΡ με το εγχειρίδιό της για τις ορθές πρακτικές) με σκοπό την ανταλλαγή εμπειριών και στρατηγικών.
- **Συνεργασίες με Επιχειρήσεις και Κοινότητες:** Εμπλέξτε τοπικές επιχειρήσεις και οργανώσεις της κοινότητας για τη δημιουργία διαύλων πρόσβασης στην απασχόληση, σε προγράμματα πρακτικής άσκησης και σε ευκαιρίες πρακτικής μάθησης (π.χ. η κοινωνική γεωργία ως ένα αναδυόμενο μοντέλο).

Κριτήρια και Χαρακτηριστικά Καλών Πρακτικών: Για να θεωρηθούν «ενάρετες», οι πρακτικές κατά της πρόωρης εγκατάλειψης του σχολείου πρέπει να πληρούν συγκεκριμένα κριτήρια:

- **Συμμετοχή των μαθητών:** Η πρακτική άσκηση πρέπει να έχει την ικανότητα να εμπλέκει ενεργά και ουσιαστικά τους μαθητές στη μαθησιακή διαδικασία.
- **Καινοτομία:** Πρέπει να εισάγει νέα στοιχεία ή δημιουργικές προσεγγίσεις, μεταμορφώνοντας εκπαιδευτικές τεχνικές και περιβάλλοντα, ακόμη και παραδοσιακούς ρόλους.
- **Μετρησιμότητα:** Τα αποτελέσματα και η αποτελεσματικότητα της πρακτικής πρέπει να είναι ποσοτικοποιήσιμα, τόσο μέσω υποκειμενικών δεικτών (όπως η σημασία και η ικανοποίηση των συμμετεχόντων) όσο και μέσω αντικειμενικών δεικτών (όπως ο αριθμός των ωφελούμενων, τα επίπεδα μάθησης που επιτεύχθηκαν και το κόστος).
- **Μεταβιβασιμότητα:** Η πρακτική θα πρέπει να είναι προσαρμόσιμη και αναπαραγώγιμη σε διαφορετικά πλαίσια, αναγνωρίζοντας παράλληλα τη σημασία του συγκεκριμένου πλαισίου στο οποίο αναπτύχθηκε αρχικά.
- **Ικανοποίηση του παραλήπτη:** Πρέπει να γίνεται αντιληπτή ως χρήσιμη και ικανοποιητική από τους μαθητές και τις οικογένειές τους.
- **Βιωσιμότητα:** Η πρακτική πρέπει να μπορεί να εξελίσσεται με την πάροδο του χρόνου και να μην εξαρτάται αποκλειστικά από προσωρινούς πόρους.
- **Προστιθέμενη αξία:** Πρέπει να αποφέρει ένα απτό και μετρήσιμο όφελος.

Είναι απαραίτητο οι καλές πρακτικές να μην περιορίζονται στην εσωτερική δυναμική του σχολείου, αλλά να ανταποκρίνονται με συνοχή στο ευρύτερο κοινωνικό πλαίσιο στο οποίο βρίσκεται το σχολείο. Η δυνατότητα συμμετοχής ολόκληρου του σχολείου και της τοπικής κοινότητας, η δημιουργία ενός δικτύου συνεργασίας με εξωτερικούς εταίρους που εργάζονται σε συνέργεια και ο σαφής ορισμός στόχων, εργαλείων, πόρων και κριτηρίων αξιολόγησης αποτελούν διακριτικά χαρακτηριστικά μιας ποιοτικής πρακτικής. Επιπλέον, οι καλές πρακτικές μπορούν να περιλαμβάνουν ειδική εκπαίδευση για τους εκπαιδευτικούς και την ενεργοποίηση πόρων εκτός του σχολείου.

Παραδείγματα και Θετικά Αποτελέσματα: Η έρευνα και οι πρωτοβουλίες στον τομέα προσφέρουν πολυάριθμα παραδείγματα επιτυχημένων καλών πρακτικών, μερικά από τα οποία αναφέρονται παρακάτω στην Ιταλία:

- **Ο Χάρτης της Ιστορίας μου:** Αυτό το έργο αντιπροσωπεύει μια καινοτόμο προσέγγιση για την καταπολέμηση της πρόωρης εγκατάλειψης του σχολείου μέσω της ψηφιακής χαρτογράφησης ιστοριών, ενός εργαλείου που στοχεύει στην τόνωση του κινήτρου και της αυτογνωσίας μεταξύ των μαθητών που διατρέχουν κίνδυνο. Η προσέγγιση είναι διατομεακή, με τη συμμετοχή σχολείων, ιδρυμάτων επαγγελματικής κατάρτισης, κέντρων δια βίου μάθησης και οργανώσεων νέων. Βασίζεται σε στρατηγικές με επίκεντρο τον μαθητή, αξιοποιώντας το δυναμικό κινήτρων των νέων μέσων και τις προτιμήσεις των νέων στα μέσα ενημέρωσης. Οι μαθητές συμμετέχουν ενεργά, χρησιμοποιώντας την εμπειρία και τη δημιουργικότητά τους για να χτίσουν τη δική τους μαθησιακή διαδικασία και να δημιουργήσουν προϊόντα πολυμέσων όπως φωτογραφίες, βίντεο, ψηφιακές ιστορίες και παρουσιάσεις. Αυτή η διαδικασία προωθεί την υπευθυνότητα για τη μάθηση, την εμπιστοσύνη στις ικανότητές τους και την ικανότητα εργασίας σε ομάδα. Οι ψηφιακοί χάρτες ιστοριών προσφέρουν εξαιρετικά εξατομικευμένες μαθησιακές διαδρομές. Το πείραμα έδειξε βελτίωση στην ικανότητα των μαθητών να αντιμετωπίζουν προκλήσεις, να ζητούν βοήθεια, να διαχειρίζονται τον χρόνο και να επιτυγχάνουν ποιοτικούς στόχους. Επιπλέον, η χρήση χαρτών ενθάρρυνε την ανάλυση των αιτιών και την αναζήτηση λογικών λύσεων, αξιολογώντας τις ατομικές συνεισφορές στην ομαδική εργασία. Οι εκπαιδευτικοί που συμμετείχαν βρήκαν το εργαλείο προσβάσιμο και αποτελεσματικό στην αντιμετώπιση της διδασκαλίας με ευέλικτο τρόπο.

- **Εθνικό έργο για την ένταξη παιδιών Ρομά, Σίντι και Καμινάντι:** Το έργο αυτό ξεχωρίζει για την κοινή και ολοκληρωμένη προσέγγισή του, η οποία δρα τόσο εντός του σχολείου (βελτίωση του σχολικού κλίματος μέσω συνεργατικής μάθησης, μάθησης στην πράξη και δραστηριοτήτων εργαστηρίων) όσο και στο οικογενειακό περιβάλλον (προώθηση της συνολικής ευημερίας του παιδιού και της οικογένειάς του). Έχει εμπλέξει επαγγελματίες εκπαιδευτικούς καταγωγής Ρομά στη διδασκαλία, δημιουργώντας θετική επίδραση στους μαθητές.
- **Έργο «Riuscire D+ Insieme» (Bagnolo):** Αυτό το έργο παρέχει ατομικά ή σε μικρές ομάδες απογευματινά μαθήματα, με την υποστήριξη επαγγελματιών εκπαιδευτικών, για μαθητές που έχουν οριστεί από τα συμβούλια των τάξεων. Η πρωτοβουλία περιλαμβάνει επίσης υποστήριξη μαθητών κατά τη μετάβασή τους στο γυμνάσιο.
- **Έργο «La staffetta della legalità» (Η σκυταλοδρομία για τη νομιμότητα) (Γυμνάσιο Strambino):** Στόχος του έργου είναι να εκπαιδεύσει τους μαθητές σχετικά με τη νομιμότητα και να τους βοηθήσει να κατανοήσουν τους κανόνες της συνύπαρξης και του αμοιβαίου σεβασμού μέσω δραστηριοτήτων στην τάξη, εις βάθος μελετών για τον εκφοβισμό, δραστηριοτήτων για τις σχέσεις μεταξύ ομάδων και μιας δημόσιας πορείας.

6. Εργαλεία για Εκπαιδευτικούς, Εργαζόμενους με Νέους και Προσωπικό Σχολείων ✂

Εκπαίδευση και Υποστήριξη για το Προσωπικό Σχολείων. Ένας ουσιαστικός παράγοντας στην καταπολέμηση της πρόωρης εγκατάλειψης του σχολείου είναι η ανάπτυξη της ικανότητας του προσωπικού του σχολείου να δημιουργεί και να διαχειρίζεται μαθησιακά περιβάλλοντα που υποστηρίζουν μαθητές που διατρέχουν κίνδυνο. Οι εκπαιδευτικοί, ειδικότερα, χρειάζονται υποστήριξη για να αναπτύξουν και να προσαρμόσουν διαφορετικές μεθοδολογίες και δεξιότητες προκειμένου να ανταποκριθούν στις ατομικές ανάγκες των μαθητών.

Η συνεχιζόμενη εκπαίδευση των εκπαιδευτικών είναι απαραίτητη για την αντιμετώπιση των ραγδαίων κοινωνικών αλλαγών, την ανανέωση του περιεχομένου και των μεθοδολογιών διδασκαλίας και την προώθηση ενός οράματος εκπαίδευσης που ενσωματώνει την τεχνική εκπαίδευση και την σχεσιακή κατάρτιση. Αυτή η κατάρτιση θα πρέπει να περιλαμβάνει ενημέρωση σχετικά με τις διαφορετικές γλώσσες, εκπαιδευτική καθοδήγηση με στόχο την εμπλοκή των συναισθηματικών, σωματικών και κινητικών σφαιρών των παιδιών και ιδιαίτερη έμφαση στη συναισθηματική νοημοσύνη.

Θα πρέπει επίσης να προετοιμάζει τους εκπαιδευτικούς για εξατομικευμένη διδασκαλία, τη χρήση διαμορφωτικής αξιολόγησης και μεθοδολογίες που βασίζονται σε έργα και σε συνεργασία. Έχει διαπιστωθεί ότι η ανεπαρκής ανανέωση και κατάρτιση σε προγράμματα έχει οδηγήσει σε κενά στις επαγγελματικές δεξιότητες των εκπαιδευτικών σε πολλές χώρες της ΕΕ.

Είναι επιθυμητό να δημιουργηθεί ένας «προγραμματικός χώρος» για τους εκπαιδευτικούς που είναι υπεύθυνοι για τη μάθηση στον χώρο εργασίας, με πιστοποίηση επάρκειας και μείωση των διδακτικών δραστηριοτήτων, ώστε να μπορούν να εκτελούν αυτό το έργο. Μια άλλη σημαντική πτυχή είναι η ολοκληρωμένη εκπαίδευση των σχολικών διευθυντών και των εκπαιδευτικών.

Ψηφιακά Εργαλεία και Καινοτόμες Μεθοδολογίες. Η ενσωμάτωση της τεχνολογίας και των καινοτόμων μεθοδολογιών είναι ζωτικής σημασίας για την εμπλοκή των μαθητών και την υποστήριξη της μάθησής τους. Η ενότητα «Ο Χάρτης της Ιστορίας μου» υπογραμμίζει τη σημασία των ψηφιακών εργαλείων, όπως οι υπολογιστές, οι διαδραστικοί πίνακες, τα tablet, τα smartphone και τα ηχητικά βιβλία, για τη διευκόλυνση της διαδικασίας διδασκαλίας/μάθησης, ιδιαίτερα για μαθητές με μαθησιακές δυσκολίες ή ειδικές εκπαιδευτικές ανάγκες. Αυτά τα εργαλεία καθιστούν δυνατή την:

- Εμπλέξτε ολόκληρη την τάξη, ενεργοποιώντας τους μαθητές μέσω οπτικών, ακουστικών και άλλων πτυχών που διευκολύνουν τη μάθηση.
- Αναπτύξτε πολυμεσικό υλικό που προάγει τη μέγιστη εμπλοκή και κίνητρο των μαθητών.
- Αποθηκεύστε και στείλτε όλες τις πληροφορίες που εμφανίζονται στο Διαδραστικό Πίνακα Εργασιών (ΔΠ) για να υποστηρίξετε την αναθεώρηση, την αναδιατύπωση και να παρέχετε χρήσιμο υλικό για μελλοντικά μαθήματα.
- Επιτρέψτε στους μαθητές να συμμετέχουν ενεργά στη συν-κατασκευή του μαθήματος, νιώθοντας υπεύθυνοι για το μαθησιακό έργο.
- Εκτιμήστε τα διαφορετικά γνωστικά και μαθησιακά στυλ, προσφέροντας υποστήριξη σε μαθητές με ειδικές ανάγκες.

Η μεθοδολογία ψηφιακής χαρτογράφησης ιστοριών αποτελεί ένα συγκεκριμένο παράδειγμα μιας καινοτόμου προσέγγισης που μετατρέπει τους χάρτες σε οργανωτές πολυμεσικού περιεχομένου (ηλεκτρονικοί πόροι, ψηφιακά βιβλία, αναλυτικοί χάρτες, ήχος, βίντεο, ψηφιακές ιστορίες, παρουσιάσεις πολυμέσων). Αυτό προωθεί την αυτοκατευθυνόμενη μάθηση, όπου οι μαθητές επεξεργάζονται ένα θέμα.

μέσω ψηφιακών μέσων έκφρασης, μαθαίνοντας να αποδοθούν ένα σύνολο πληροφοριών και να το ανακατασκευάζουν με βάση τις δικές τους λογικές συνδέσεις και γνώσεις. Αυτή η ευελιξία επιτρέπει στους μαθητές να αποφεύγουν να ακολουθούν «πατατημένα μονοπάτια» και να εκφράζουν τη δημιουργικότητά τους.

Άλλες αποτελεσματικές καινοτόμες μεθοδολογίες περιλαμβάνουν:

- **Συνεργατική μάθηση και μάθηση μέσω της πράξης:** Αυτές συμβάλλουν στη βελτίωση του σχολικού κλίματος και στην ενίσχυση της εμπλοκής των μαθητών.
- **Η φωναχτή ανάγνωση σε συνδυασμό με μια αφηγηματική πορεία:** Ενθαρρύνει την ανταλλαγή και τη συζήτηση, βοηθώντας τους μαθητές να αναλογιστούν τις αιτίες και τις συνέπειες της συμπεριφοράς.
- **Δραστηριότητες εργαστηρίου:** Αυτές προάγουν την πρακτική μάθηση και τη συνολική ευημερία των μαθητών.
- **Εκπαίδευση/διδασκαλία μεταξύ ομοτίμων:** Άμεση συμμετοχή μαθητών, συμπεριλαμβανομένων εκείνων που προέρχονται από οικογένειες μεταναστών ή δεύτερης γενιάς, για την παροχή υποστήριξης και καθοδήγησης στους συνομηλίκους τους.

Ρόλος του εκπαιδευτικού ως συντονιστή. Στο πλαίσιο της πρόληψης της ASP, ο ρόλος του εκπαιδευτικού εξελίσσεται και αναλαμβάνει εξέχοντα ρόλο ως **συντονιστή**. Αυτό υπονοεί την ικανότητα να:

- Χτίστε «χρήσιμες» διαπροσωπικές σχέσεις και δημιουργήστε συνεργατικά πλαίσια που προάγουν την αρμονική προσωπική ανάπτυξη και την ειρηνική μάθηση.
- Θέστε σαφείς μαθησιακούς στόχους, βοηθώντας τους μαθητές να κατανοήσουν την αξία των εκπαιδευτικών επιλογών ως εργαλεία για την κάλυψη των αναγκών και των στόχων τους.
- Λάβετε υπόψη το διαφορετικό υπόβαθρο και τις εμπειρίες κάθε μαθητή κατά την επικοινωνία των προσδοκιών απόδοσης.
- Υιοθέτηση μιας πιο «καθοδηγητικής» προσέγγισης, δίνοντας στους μαθητές όλο και περισσότερο χώρο για αυτοδιάθεση και καλλιέργωντας μια σχέση που βασίζεται στην καλή αλληλεπίδραση και την αμοιβαία ικανοποίηση.
- Προετοιμάστε σαφείς οδηγίες και διδακτικό υλικό, επιτρέποντας στους μαθητές την ελευθερία να παρουσιάσουν τα αποτελέσματα των εργασιών τους.
- Να προωθήσουν το αίσθημα ευθύνης και ιδιοκτησίας του μαθησιακού περιεχομένου και της εμπειρίας μεταξύ των μαθητών.

Παροχή συγκεκριμένων εργαλείων για την εφαρμογή στρατηγικών.

- **Συνεχιζόμενη Εκπαίδευση:** Προσφορά κατάρτισης και μαθημάτων επαγγελματικής και προσωπικής ανάπτυξης για όλο το προσωπικό του σχολείου σχετικά με την πρόληψη της σχολικής διαρροής, τις συμπεριληπτικές μεθόδους διδασκαλίας και τη χρήση συστημάτων έγκαιρης προειδοποίησης.
- **Εκπαιδευτικό Υλικό:** Αναπτύξτε συγκεκριμένο εκπαιδευτικό υλικό (όπως αυτό το εγχειρίδιο) και αποθετήρια δραστηριοτήτων για την υποστήριξη των εκπαιδευτικών.
- **Εργαλεία Διαμορφωτικής Αξιολόγησης:** Απόκτηση γνώσεων σχετικά με τις σύγχρονες έννοιες και τους τύπους αξιολόγησης, τα μοντέλα, τις τεχνικές και τα εργαλεία για τη διαμορφωτική αξιολόγηση στην τάξη, τα οποία είναι επίσης χρήσιμα για την πρόληψη της σχολικής διαρροής.
- **Εργαλεία Ανάλυσης Αναγκών:** Χρησιμοποιήστε εργαλεία όπως η ανάλυση SWOT και τα ερωτηματολόγια για να εντοπίσετε τις ανάγκες της σχολικής κοινότητας και να αναπτύξετε ιδέες για έργα.
- **Εξωτερικοί Πόροι και Συνεργασία:** Παρέχετε καθοδήγηση σχετικά με εξωτερικούς πόρους και υποστήριξη (κοινωνικές και υγειονομικές υπηρεσίες, CTS/CTI, ενώσεις) με τους οποίους το σχολείο μπορεί να συνεργαστεί για την υποστήριξη των μαθητών.

Συμπεράσματα

Η αντιμετώπιση της πρόωρης εγκατάλειψης του σχολείου απαιτεί μια συστημική και ολοκληρωμένη προσέγγιση. Τα σχολεία πρέπει να γίνουν ο κόμβος ενός δικτύου που να εμπλέκει ενεργά διάφορους φορείς, συμπεριλαμβανομένων των τοπικών αρχών, των ενώσεων του τρίτου τομέα, των οικογενειών και της κοινότητας. Ο συντονισμός μεταξύ των εκπαιδευτικών πολιτικών και της ευρύτερης κοινωνικής πολιτικής είναι απαραίτητος. Η επένδυση στην ποιοτική εκπαίδευση από την προσχολική ηλικία, η εξατομικευμένη υποστήριξη, η συνεχής και στοχευμένη κατάρτιση των εκπαιδευτικών, η υιοθέτηση καινοτόμων μεθόδων διδασκαλίας και η προώθηση ευέλικτων μαθησιακών περιβαλλόντων είναι όλα βασικά στοιχεία για να διασφαλιστεί ότι κάθε μαθητής έχει την ευκαιρία να αξιοποιήσει τις δυνατότητές του και δεν εγκαταλείπει πρόωρα την εκπαίδευση. Αυτή η κοινή δέσμευση στοχεύει στην οικοδόμηση ενός «καλού σχολείου» που είναι «καλό για όλους και προσεκτικό σε κάθε άτομο».

7. Πόροι και Παραρτήματα

European Commission. (2013). *Reducing early school leaving: Key messages and policy support*.

https://commission.europa.eu/system/files/2020-06/european-semester_thematic-factsheet_early-school-leavers_en_0.pdf

European Commission. (2023, May 23). *Early school leavers down to 9.5% in 2023. Eurostat News*.

<https://ec.europa.eu/eurostat/web/products-eurostat-news/w/ddn-20240523-1>

European Commission. (n.d.). *Early school leaving. Education and Training*.

<https://education.ec.europa.eu/education-levels/school-education/early-school-leaving>

European Commission. (n.d.). *Education cycle to prevent early school leaving with a focus on diversity, context, interviews & best practices report* (Spain | Italy | Portugal).

https://ec.europa.eu/programmes/erasmus-plus/project-result-content/42b97b67-73b3-4d42-9f6f-1cf5d4279b9e/IT_Best_practices.pdf

European Commission. (n.d.). *European toolkit for schools*.

<https://education.ec.europa.eu/it/document/european-toolkit-for-schools>

European Commission. (n.d.). *Infosheet on SEG – English*.

https://education.ec.europa.eu/sites/default/files/document-library-docs/infosheet_seg_en.pdf

European Commission. (n.d.). *Infosheet on SEG – Italian*.
https://education.ec.europa.eu/sites/default/files/document-library-docs/infosheet_seg_it.pdf

European Commission. (n.d.). *Policy recommendations – Italian version*.
https://education.ec.europa.eu/sites/default/files/document-library-docs/policy_rec_italian_final.pdf

European Agency for Special Needs and Inclusive Education. (n.d.). *Early school leaving – Summary (Italian)*.
<https://www.european-agency.org/sites/default/files/esl-summary-it.pdf>

Italian Authority for Children and Adolescents. (2014). *Early school leaving in Italy: A multifactorial analysis (LOST_2014)*.
<https://www.garanteinfanzia.org/sites/default/files/2022-06/dispersione-scolastica-2022.pdf>

Ministero dell'Istruzione. (2014). *Programma Operativo Nazionale (PON) 2014–2020*.
https://www.istruzione.it/allegati/2014/PON_14-20.pdf

Ministero dell'Istruzione. (n.d.). *Linee guida per l'inclusione e il nuovo PEI*. https://www.istruzione.it/inclusione-e-nuovo-pei/allegati/ALLEGATO%20B_LINEE%20GUIDA.pdf

Ministero dell'Istruzione e del Merito (MIM). (n.d.). *Guidelines for the implementation of interventions in schools*.
[https://www.mim.gov.it/documents/20182/6739250/Orientamenti+per+l'attuazione+degli+interventi+nelle+scuole+\(1\).pdf/2613376a-03b7-8957-a2a9-b80b0e5f99df?t=1657797058216](https://www.mim.gov.it/documents/20182/6739250/Orientamenti+per+l'attuazione+degli+interventi+nelle+scuole+(1).pdf/2613376a-03b7-8957-a2a9-b80b0e5f99df?t=1657797058216)

Publications Office of the European Union. (2017). *Leaving education early: Putting vocational education and training centre stage.*

<https://op.europa.eu/en/publication-detail/-/publication/97e33f05-0495-11e7-8a35-01aa75ed71a1/language-en>

Replaynet. (2020). *Preventing early school leaving with digital story mapping.*

https://www.replaynet.eu/sites/default/files/2020-04/IO6_MyStoryMap_ITA.pdf

Save the Children Italy. (n.d.). *Fare didattica inclusiva nel contrasto alla dispersione scolastica e alla povertà educativa.*

<https://s3.savethechildren.it/public/files/uploads/pubblicazioni/fare-didattica-inclusiva-nel-contrasto-alla-dispersione-scolastica-e-alla-poverta-educativa.pdf>

University of Turin, Department of Culture, Politics and Society. (2019). *PHASES: Doing school together – Research report.*

https://www.academia.edu/40065085/FASI_Fare_Scuola_Insieme_Rapporto_di_ricerca